

Alpes-Maritimes



Bilan et suivis 2009/2010

Saison 2009/2010

En préambule nous tenons à remercier tous les chasseurs qui en nous retournant leur fiche de prélèvements ont compris tout l'intérêt que représentait cette enquête.

Nous associerons à ces remerciements les Présidents de société qui sont les véritables moteurs incitatifs à une participation en constante augmentation comme vous allez pouvoir en juger.

Pour la saison qui vient de s'écouler nous avons enregistré un retour de 259 relevés soit une augmentation de 33% **178 sont exploitables*** soit **30% de plus** que la saison précédente.

Le tableau ci-dessous renferme les données de base qui ont servi à l'élaboration du bilan "turdidés" dans les Alpes-Maritimes.

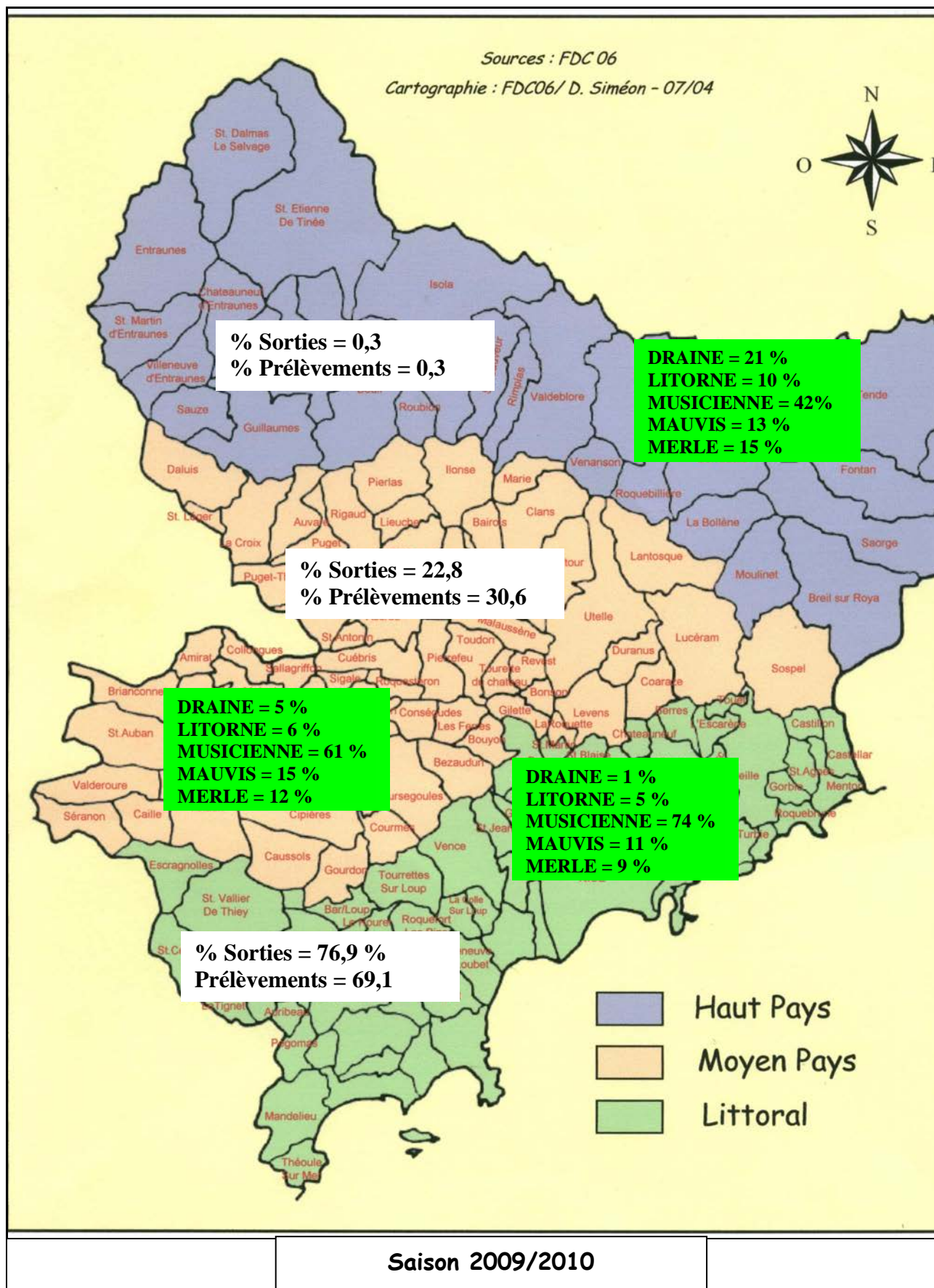
ALPES MARITIMES - PRELEVEMENTS TURRIDES																				
Nombre de relevés reçus :				259				Nombre de relevés exploitables :				178								
09-10	Draine				Litorne			Musicienne			Mauvis			Merle			TOTAL	ICP	% SORTIES	% ICP
	Nb sorties	Nb	%	ICP	Nb	%	ICP	Nb	%	ICP	Nb	%	ICP	Nb	%	ICP				
3ème décade	18	1	1,7	0,1	0	0,0	0,0	12	20,0	0,7	0	0,0	0,0	47	78,3	2,6	60	3,3	0,4	0,3
Septembre	18,0	1,0	1,7	0,1	0,0	0,0	0,0	12,0	20,0	0,7	0,0	0,0	0,0	47,0	78,3	2,6	60,0	3,3	0,4	0,3
1ère décade	116	18	3,7	0,2	43	8,8	0,4	316	64,9	2,7	31	6,4	0,3	79	16,2	0,7	487	4,2	2,7	2,8
2ème décade	301	29	2,0	0,1	38	2,6	0,1	1150	77,5	3,8	157	10,6	0,5	109	7,3	0,4	1483	4,9	7,0	8,6
3ème décade	366	27	2,0	0,1	44	3,2	0,1	961	69,5	2,6	209	15,1	0,6	142	10,3	0,4	1383	3,8	8,6	8,0
Octobre	783	74	2,2	0,1	125	3,7	0,2	2427	72,4	3,1	397	11,8	0,5	330	9,8	0,4	3353	4,3	18,3	19,4
1ère décade	251	39	4,0	0,2	7	0,7	0,0	720	73,8	2,9	102	10,5	0,4	107	11,0	0,4	975	3,9	5,9	5,6
2ème décade	247	35	3,8	0,1	24	2,6	0,1	665	72,6	2,7	106	11,6	0,4	86	9,4	0,3	916	3,7	5,8	5,3
3ème décade	239	36	4,0	0,2	16	1,8	0,1	621	69,1	2,6	141	15,7	0,6	85	9,5	0,4	899	3,8	5,6	5,2
Novembre	737	110	3,9	0,1	47	1,7	0,1	2006	71,9	2,7	349	12,5	0,5	278	10,0	0,4	2790	3,8	17,3	16,2
1ère décade	229	42	5,5	0,2	7	0,9	0,0	501	65,4	2,2	117	15,3	0,5	99	12,9	0,4	766	3,3	5,4	4,4
2ème décade	237	40	4,5	0,2	20	2,3	0,1	590	66,4	2,5	139	15,7	0,6	99	11,1	0,4	888	3,7	5,5	5,1
3ème décade	301	28	3,0	0,1	15	1,6	0,0	674	71,5	2,2	130	13,8	0,4	96	10,2	0,3	943	3,1	7,0	5,5
Décembre	767	110	4,2	0,1	42	1,6	0,1	1765	68,0	2,3	386	14,9	0,5	294	11,3	0,4	2597	3,4	18,0	15,0
1ère décade	300	48	4,0	0,2	51	4,3	0,2	849	70,9	2,8	123	10,3	0,4	126	10,5	0,4	1197	4,0	7,0	6,9
2ème décade	317	21	1,7	0,1	89	7,2	0,3	891	71,8	2,8	114	9,2	0,4	126	10,2	0,4	1241	3,9	7,4	7,2
3ème décade	516	43	2,3	0,1	165	8,7	0,3	1303	68,7	2,5	221	11,6	0,4	165	8,7	0,3	1897	3,7	12,1	11,0
Janvier	1133	112	2,6	0,1	305	7,0	0,3	3043	70,2	2,7	458	10,6	0,4	417	9,6	0,4	4335	3,8	26,5	25,1
1ère décade	424	44	2,1	0,1	169	8,2	0,4	1418	68,7	3,3	269	13,0	0,6	164	7,9	0,4	2064	4,9	9,9	12,0
2ème décade	409	15	0,7	0,0	191	9,2	0,5	1440	69,6	3,5	248	12,0	0,6	176	8,5	0,4	2070	5,1	9,6	12,0
Février	833	59	1,4	0,1	360	8,7	0,4	2858	69,1	3,4	517	12,5	0,6	340	8,2	0,4	4134	5,0	19,5	23,9
ANNUEL	4271	466	2,7	0,1	879	5,1	0,2	12111	70,1	2,8	2107	12,2	0,5	1706	9,9	0,4	17269	4,0		
%		3			5			70			12			10					100,0	100,0

Chasseur type

Nb de sorties : 24
Prélèvements : 97
Moyenne / sortie : 4,0

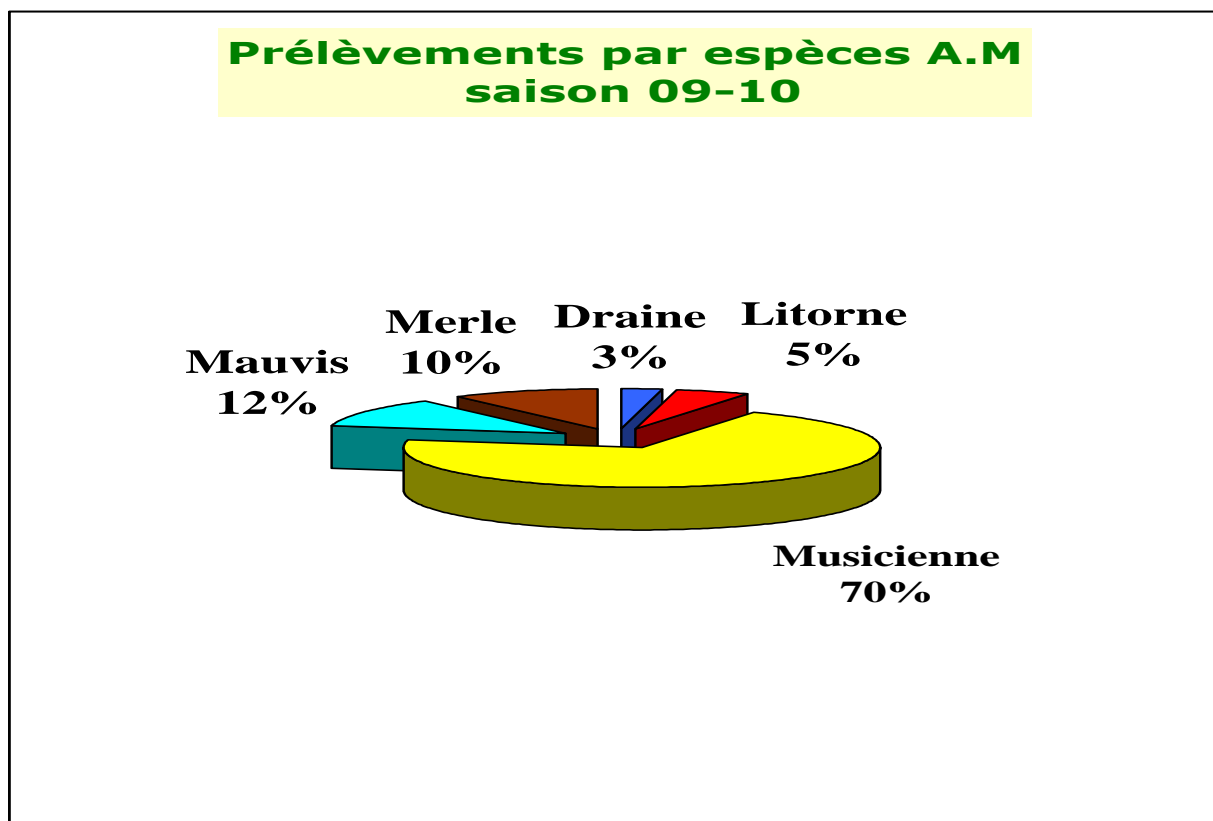
Mise à jour du : 22/06/10 - 12h 57

Synoptique du bilan « Turdidsés » pour le département des Alpes-Maritimes

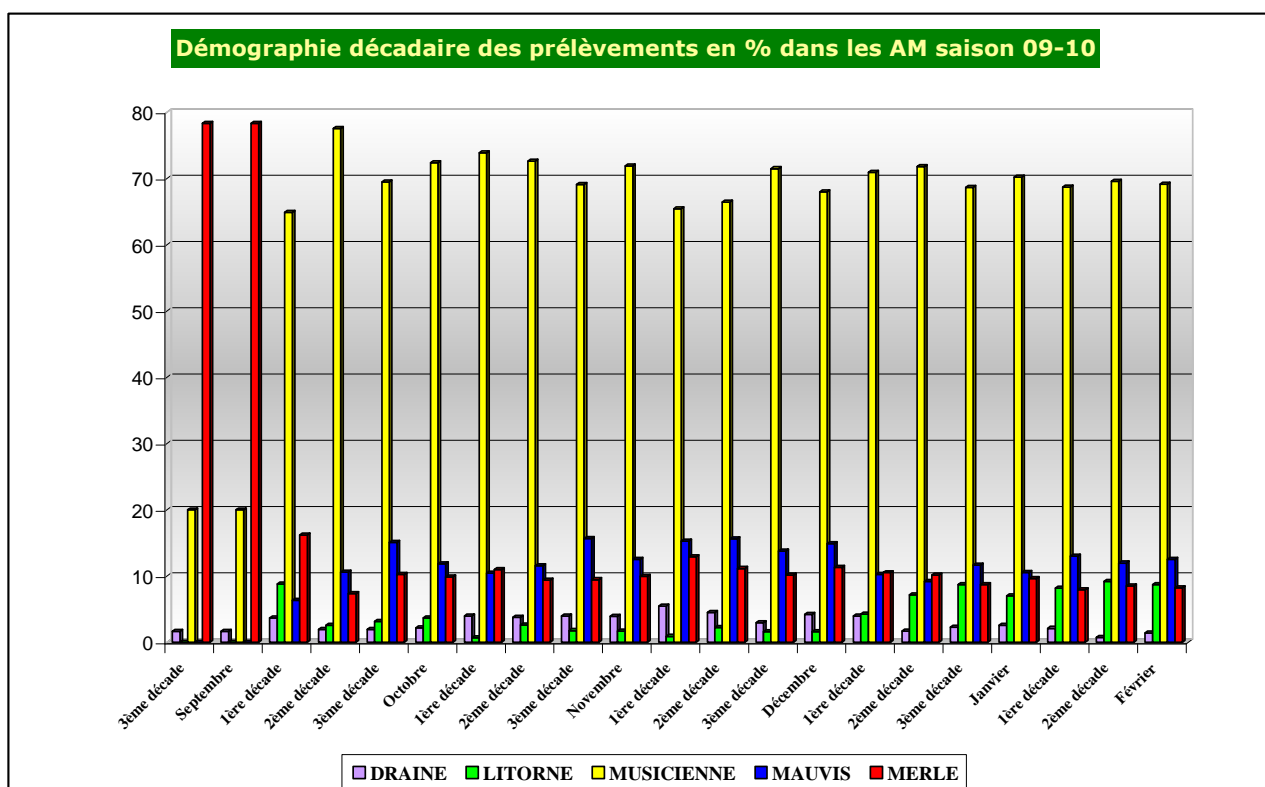


Il permet d'apprécier l'importance de la pression de chasse et celle des prélèvements des différentes espèces dans les 3 zones qui divisent les Alpes-Maritimes (données exprimées en %).

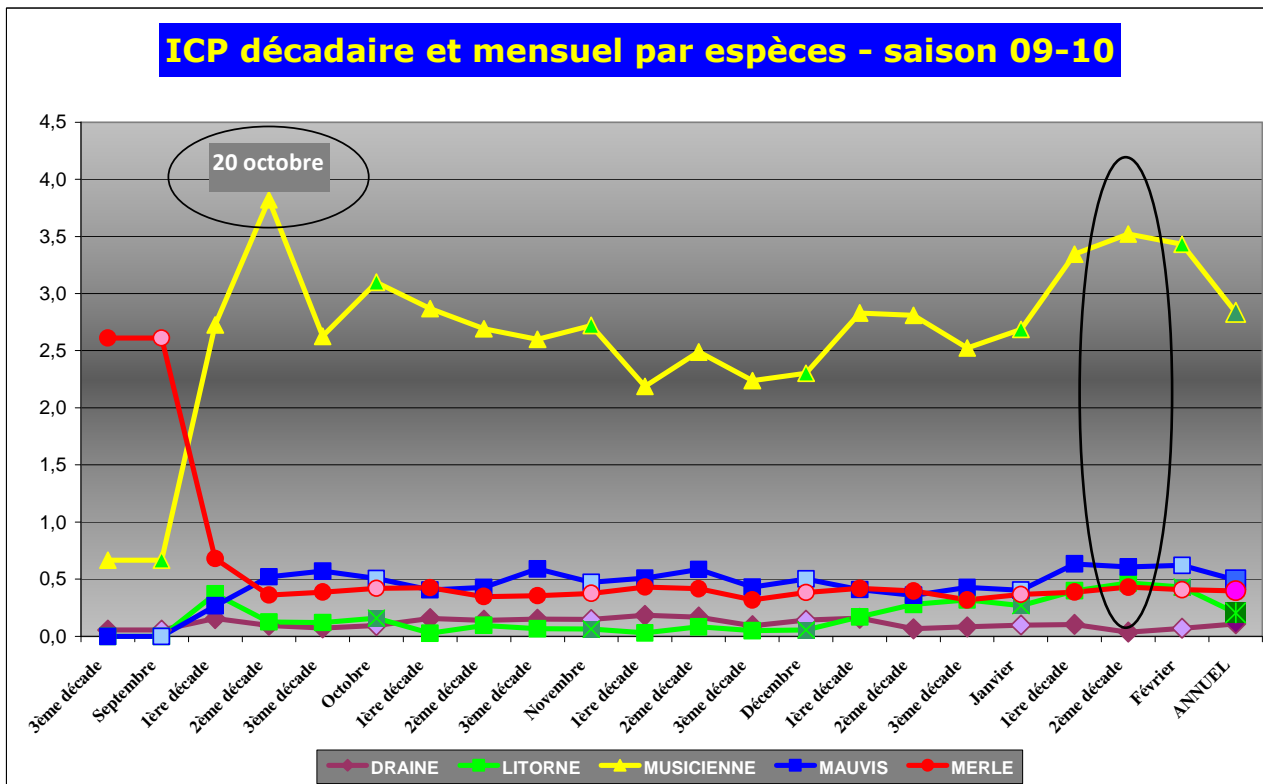
Les espèces prélevées



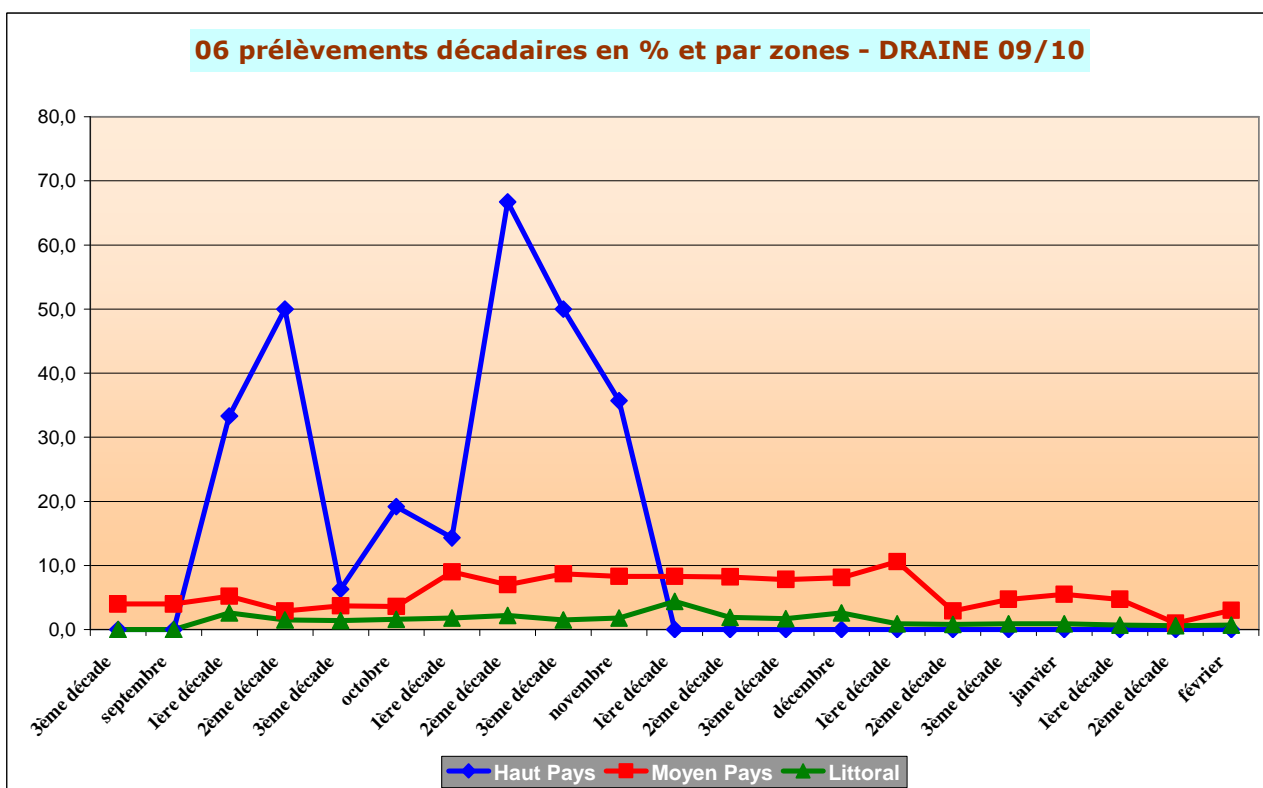
La **musicienne** est avec un très fort % l'espèce dominante dans le tableau général, alors que **draine**, **mauvis** et **merle** sont en légère diminution. Le % de **litorne** est lui encore plus faible alors que, comme la saison dernière, les conditions climatiques semblaient être propices à une bonne présence l'espèce en janvier et février.



Présence régulièrement forte **des musiciennes**; alors que si l'on observe aussi une bonne régularité des **merles** et **mauvis** on constate leur faible pourcentage, on voit également que la présence des **draines** et **litornes** est insignifiante.

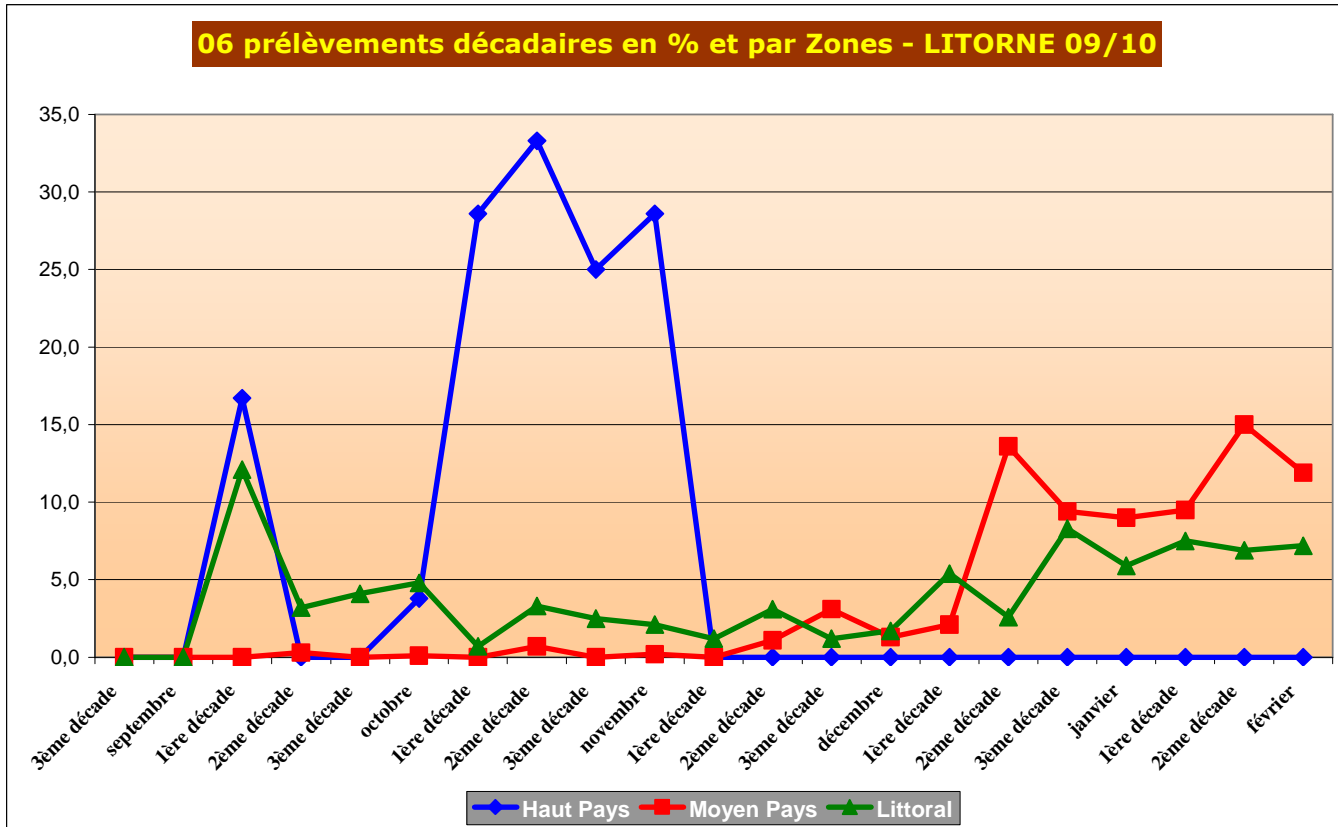


En établissant un ICP** décadaire par espèce nous avons une confirmation des tendances générales. *Un suivi décadaire par zones et par espèces peut apporter un éclairage supplémentaire à l'étude d'où les 5 graphiques et courbes qui vont suivre.*



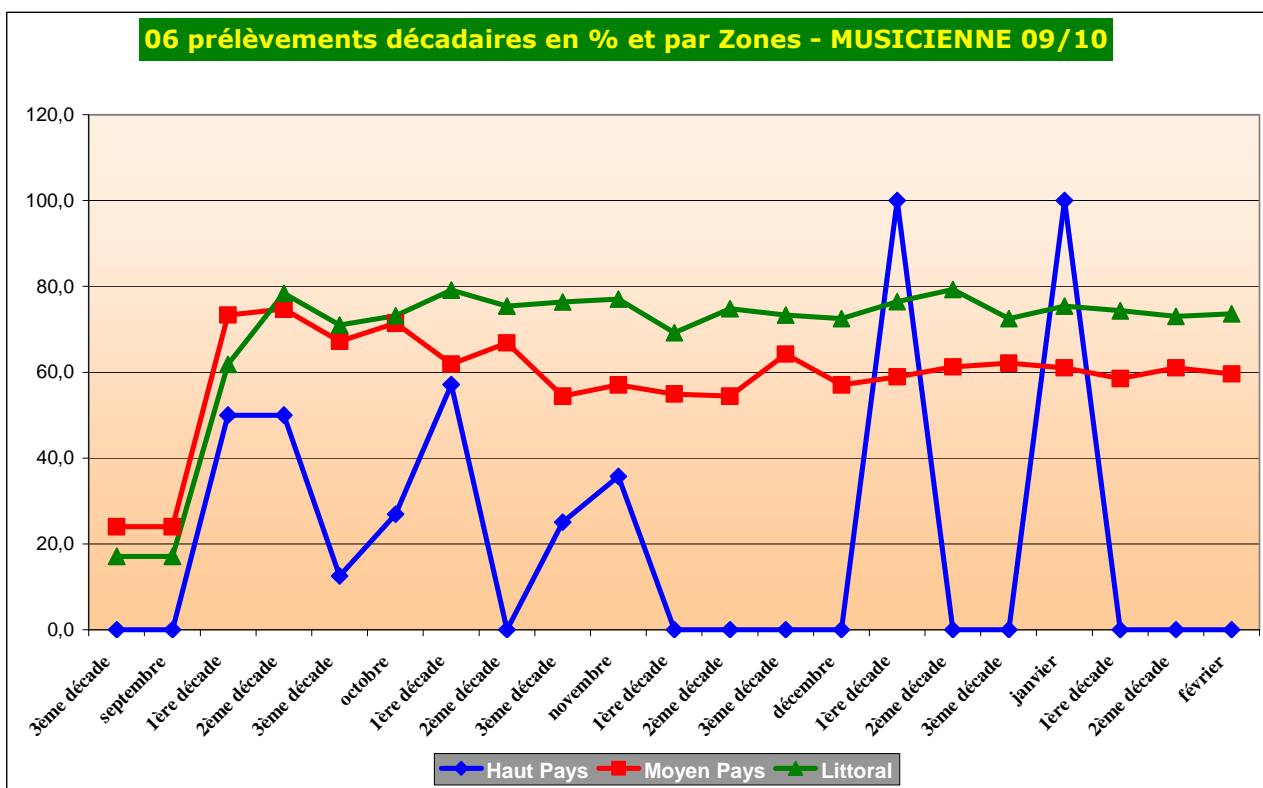
Tout en étant faible c'est dans le Moyen Pays que la **draine** est la plus régulièrement présente.

06 prélèvements décadaires en % et par Zones - LITORNE 09/10



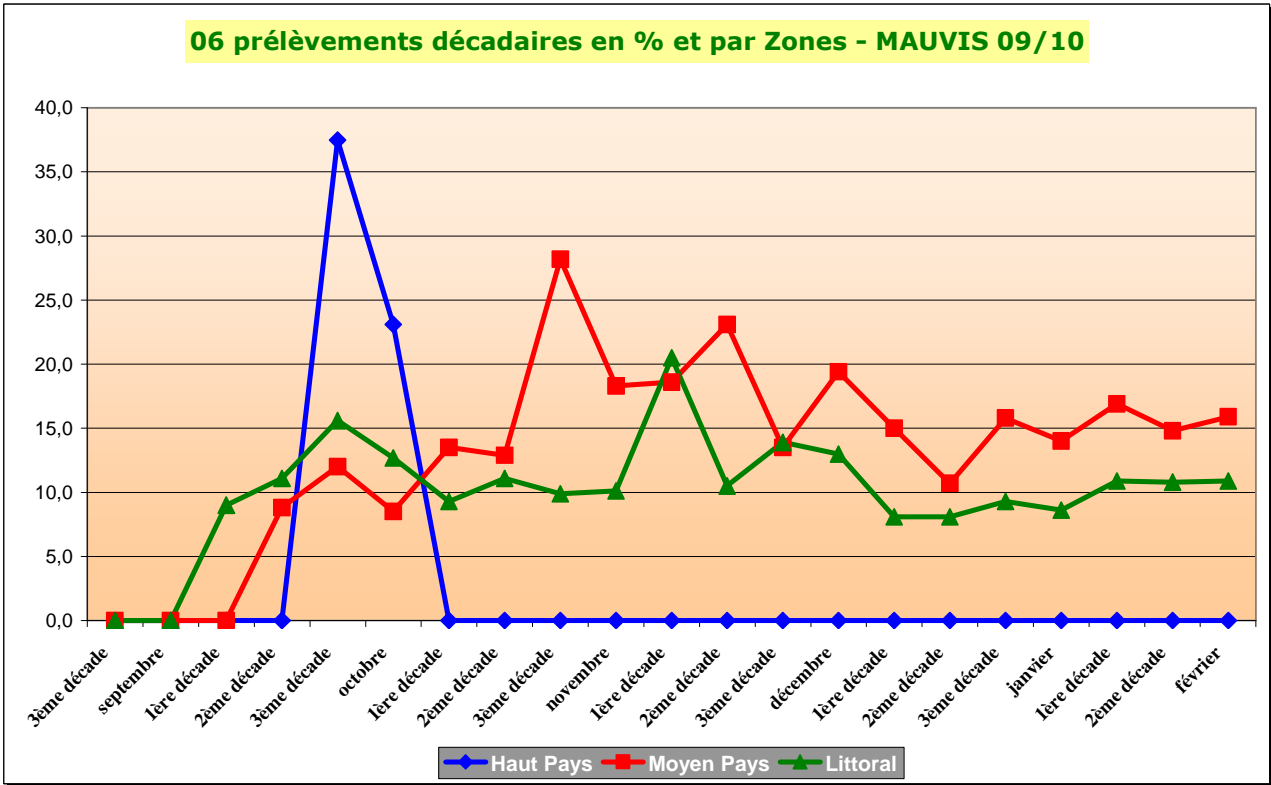
Les quelques arrivées éparées de **litorne** en janvier n'ont touché que le Moyen Pays et la partie Nord du Littoral

06 prélèvements décadaires en % et par Zones - MUSICIENNE 09/10



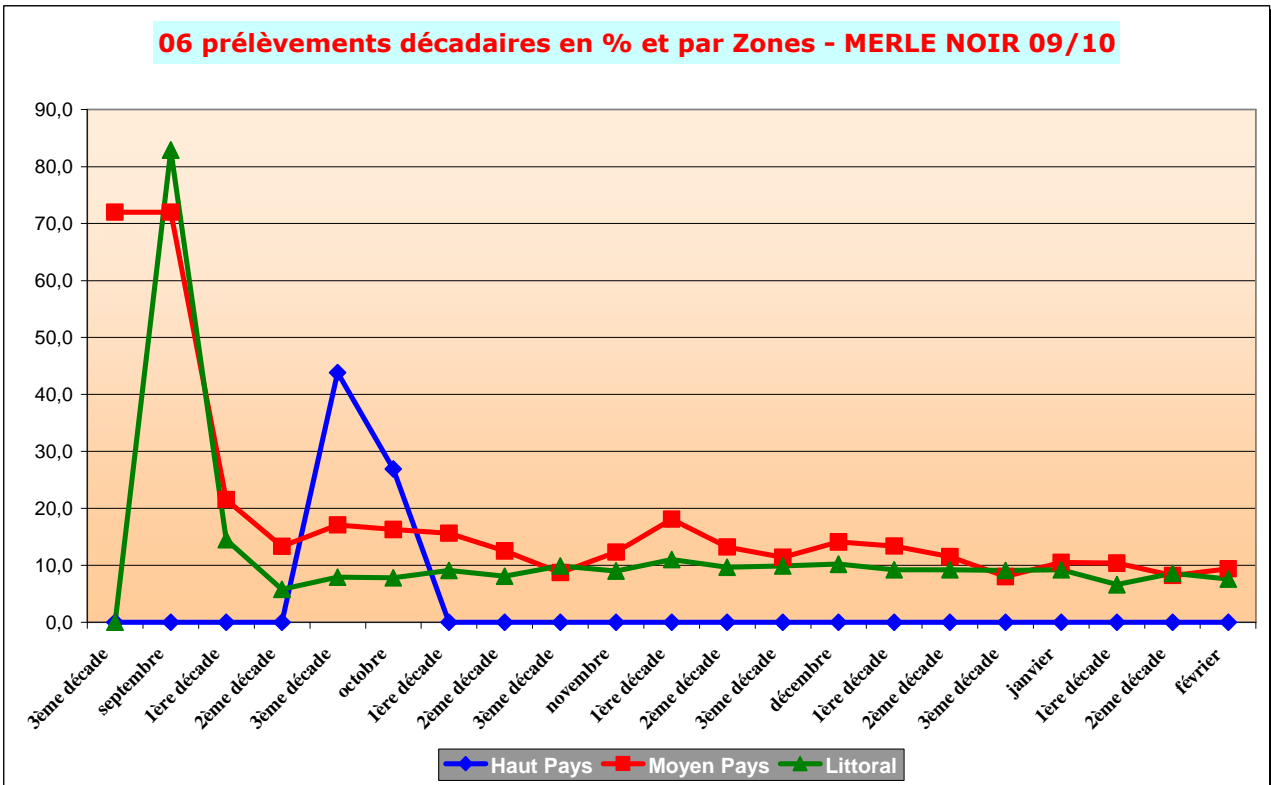
Que ce soit sur le Moyen Pays ou le Littoral la présence de la **musicienne** s'est avérée très homogène (on évitera de tenir compte de la courbe du Haut Pays, les données recueillies étant trop faibles).

06 prélèvements décennaires en % et par Zones - MAUVIS 09/10



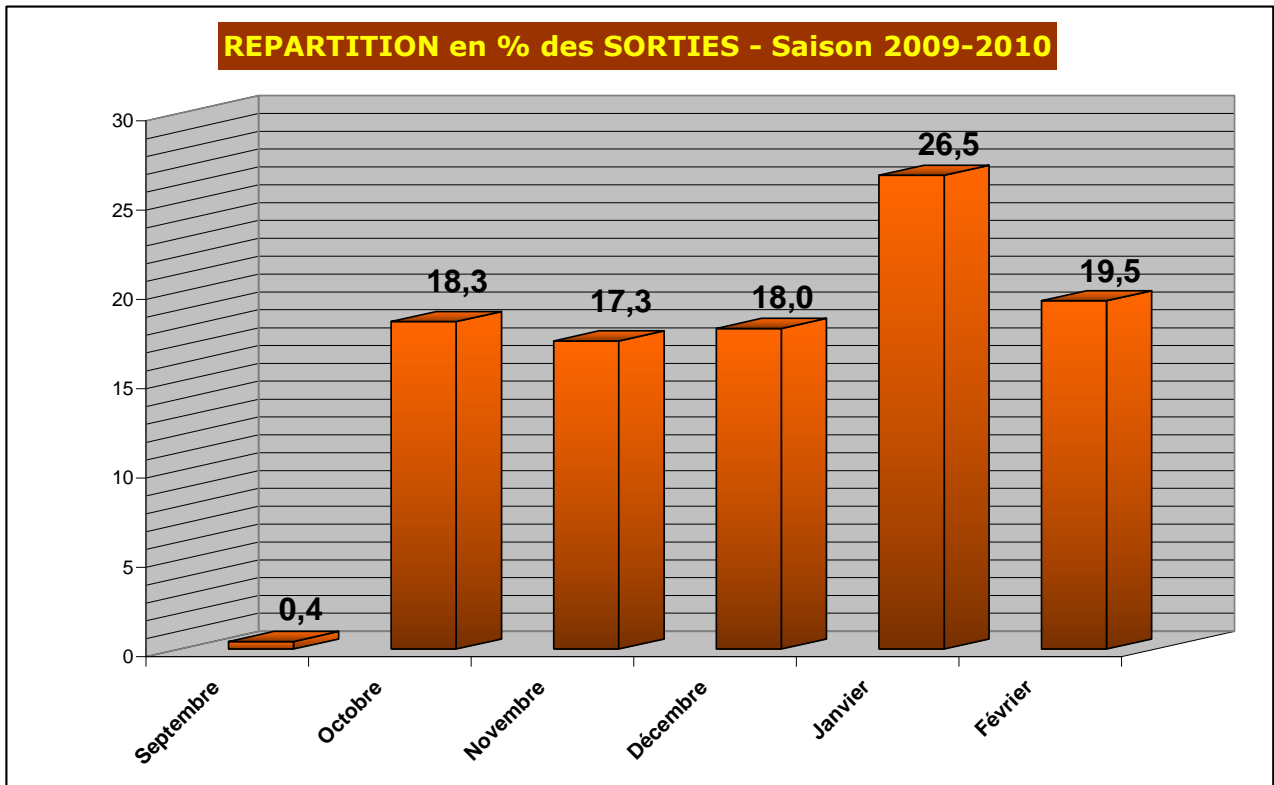
C'est dans le Moyen Pays que les prélèvements de mauvis ont été les plus importants.

06 prélèvements décennaires en % et par Zones - MERLE NOIR 09/10

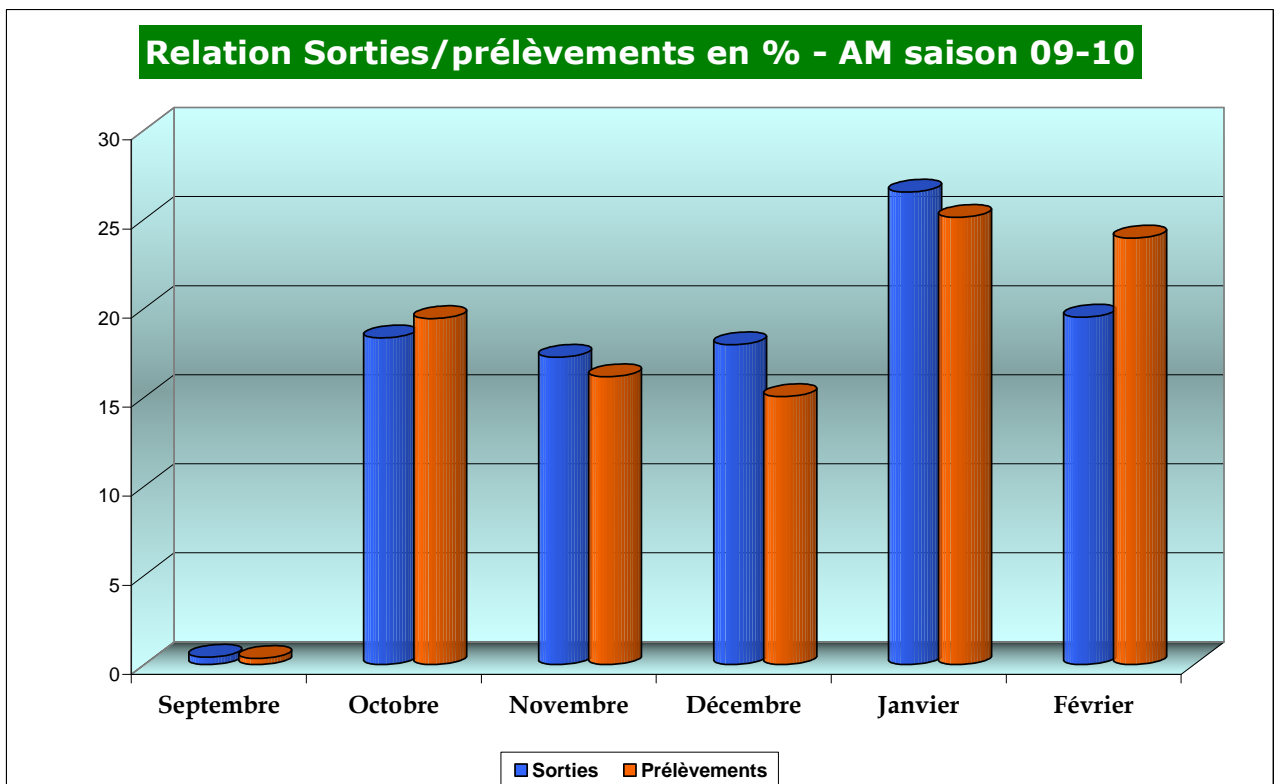


Comme toujours les prélèvements importants du début de saison portent sur les jeunes autochtones plus que sur les migrateurs qui n'apparaissent vraisemblablement qu'à partir de la 2e décennie de novembre.

La pression de chasse

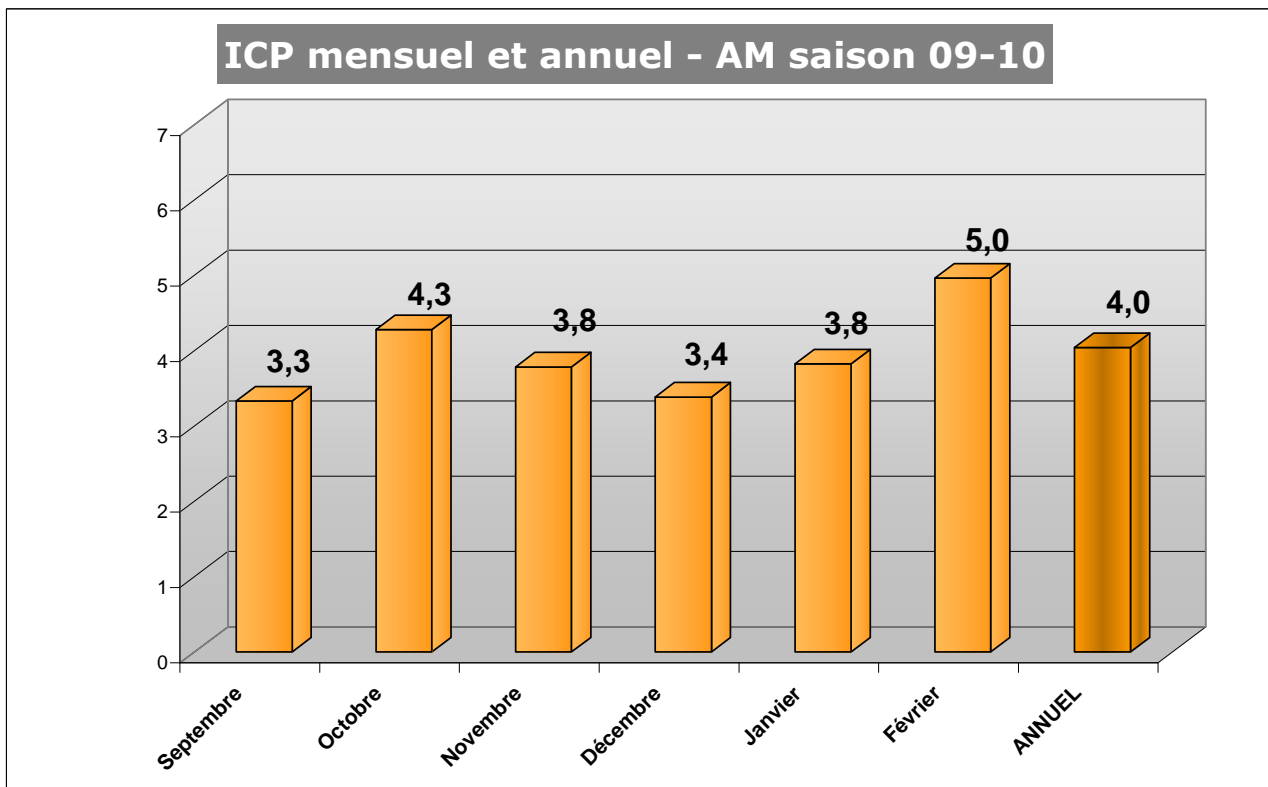


L'importante pression de chasse habituelle en octobre, est un peu moins marquée et si l'on tient compte que février compte seulement 2 décades de chasse on constate une fois de plus que c'est avec janvier le mois où la pression de chasse est la plus importante (chasse refuge après la fermeture générale).

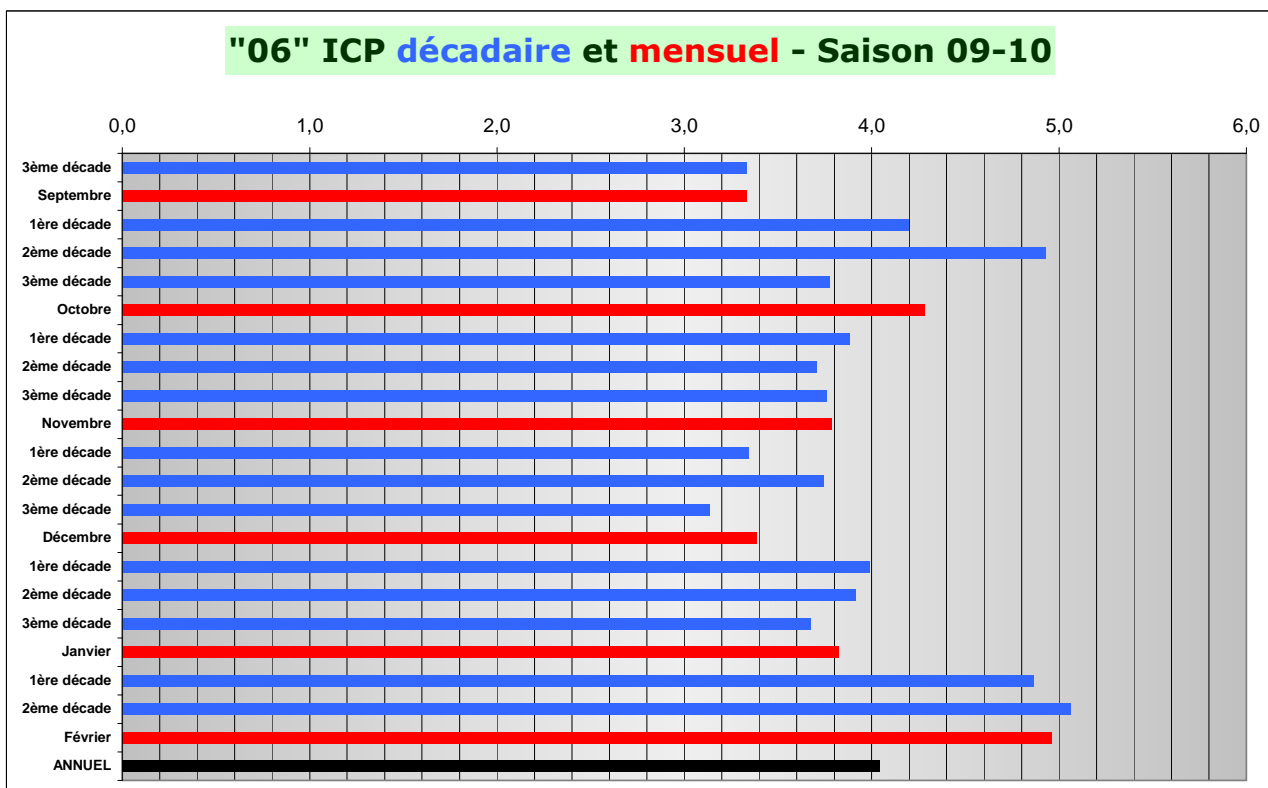


La relation sorties/prélèvements confirme la relative qualité des mois d'octobre et février.

L'ICP (Indice Cynégétique de Prélèvement, il peut être par sortie, par décade, mensuel, annuel)



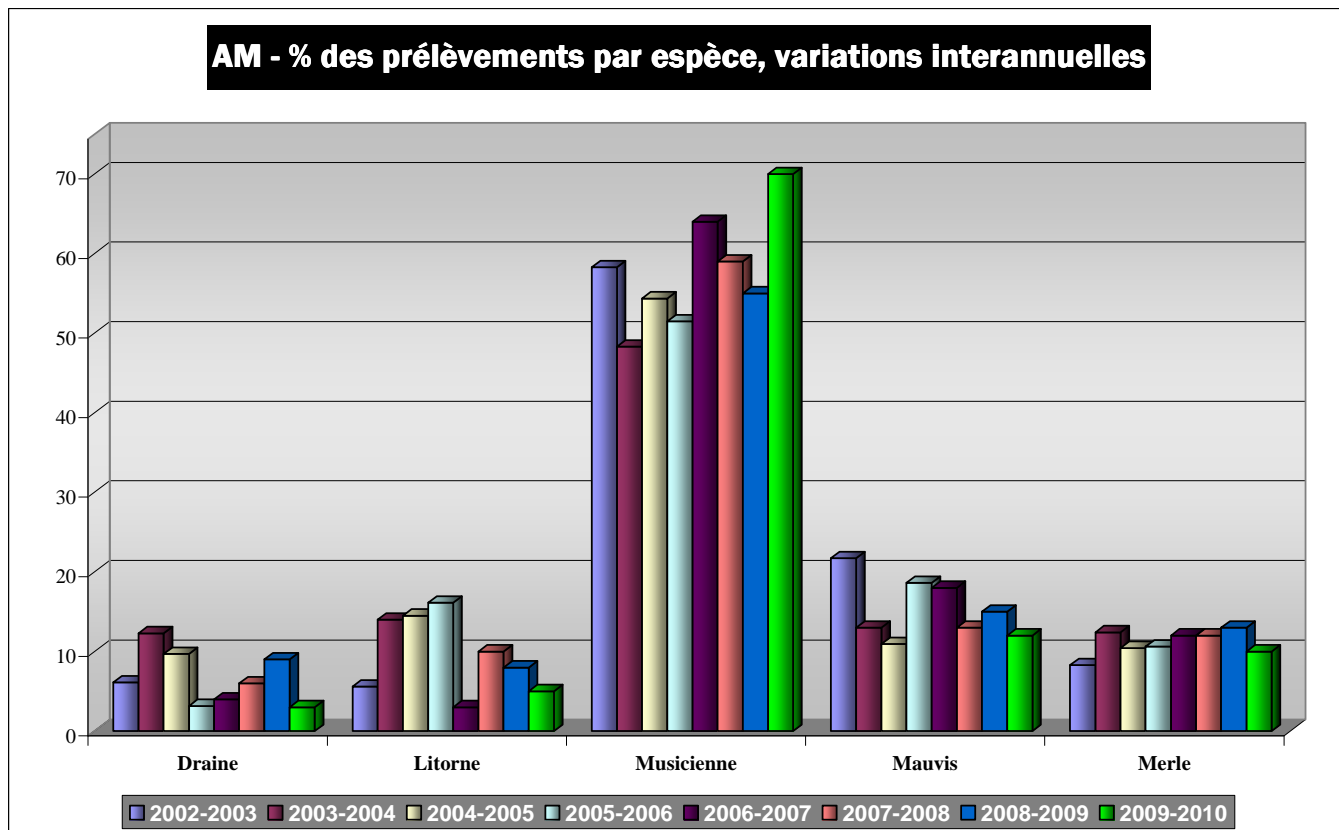
C'est en octobre et surtout en février qu'il est le plus élevé.



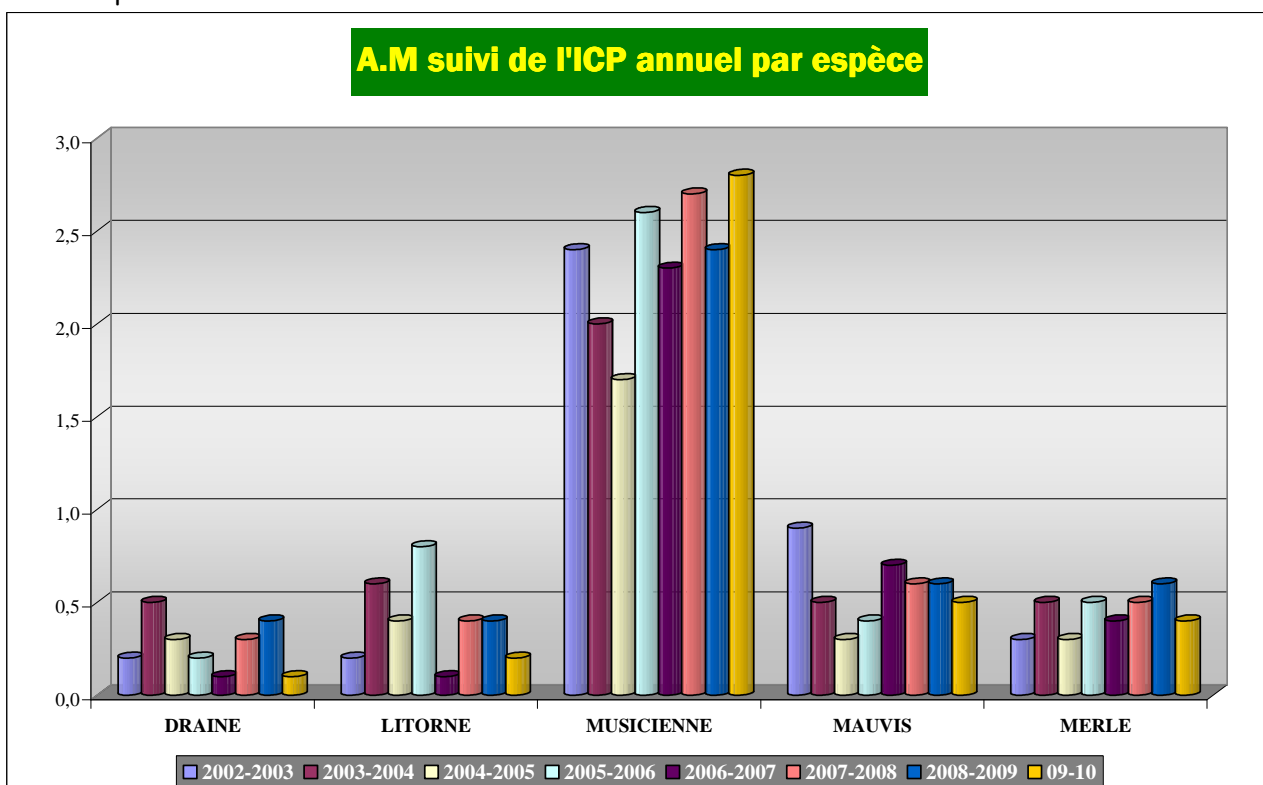
Confirmation de la bonne **2e décade d'octobre** et du bon mois de **février** (tout est relatif).
L'ICA annuel est de 4,04 (arrondi à 4) il est inférieur à celui des 2 dernières saisons.

LES SUIVIS

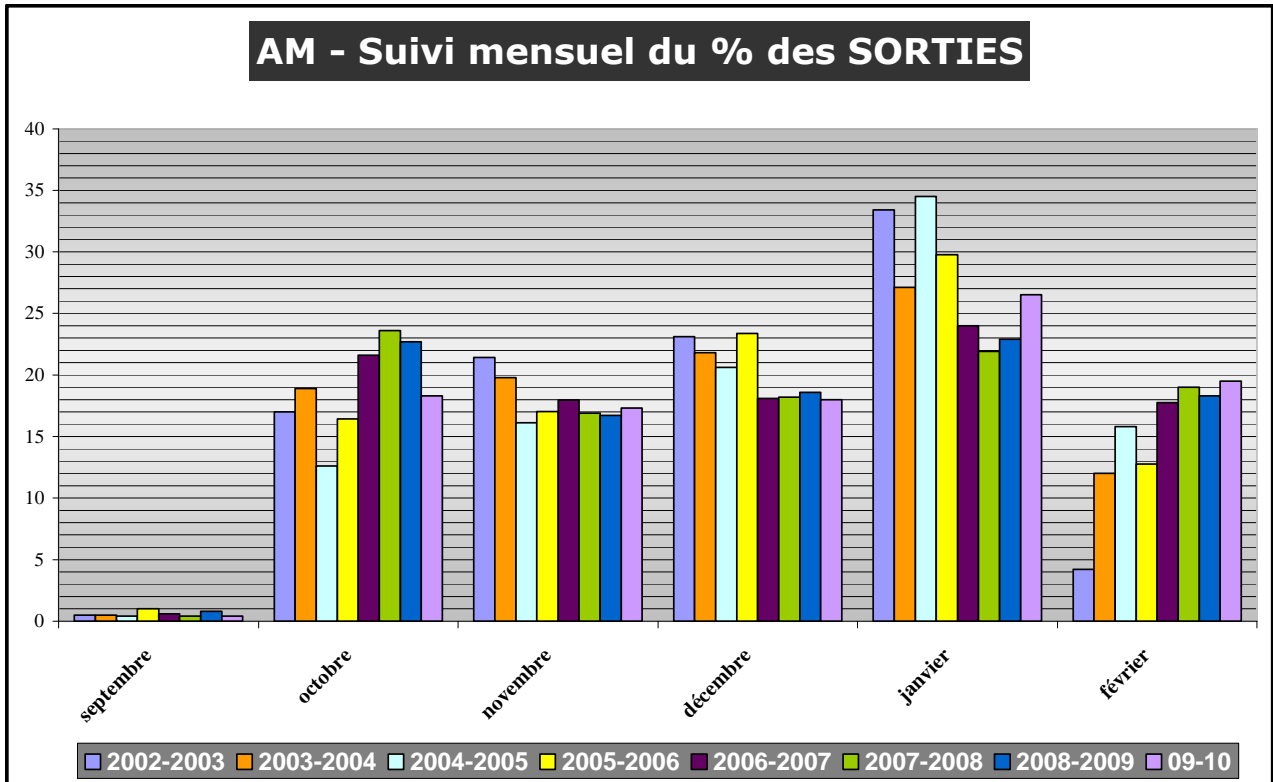
- **Les espèces prélevées.** Les variations interannuelles des prélèvements par espèce confirment la *stabilité* de la **musicienne** et du **merle noir** (Graphique ci-dessous)



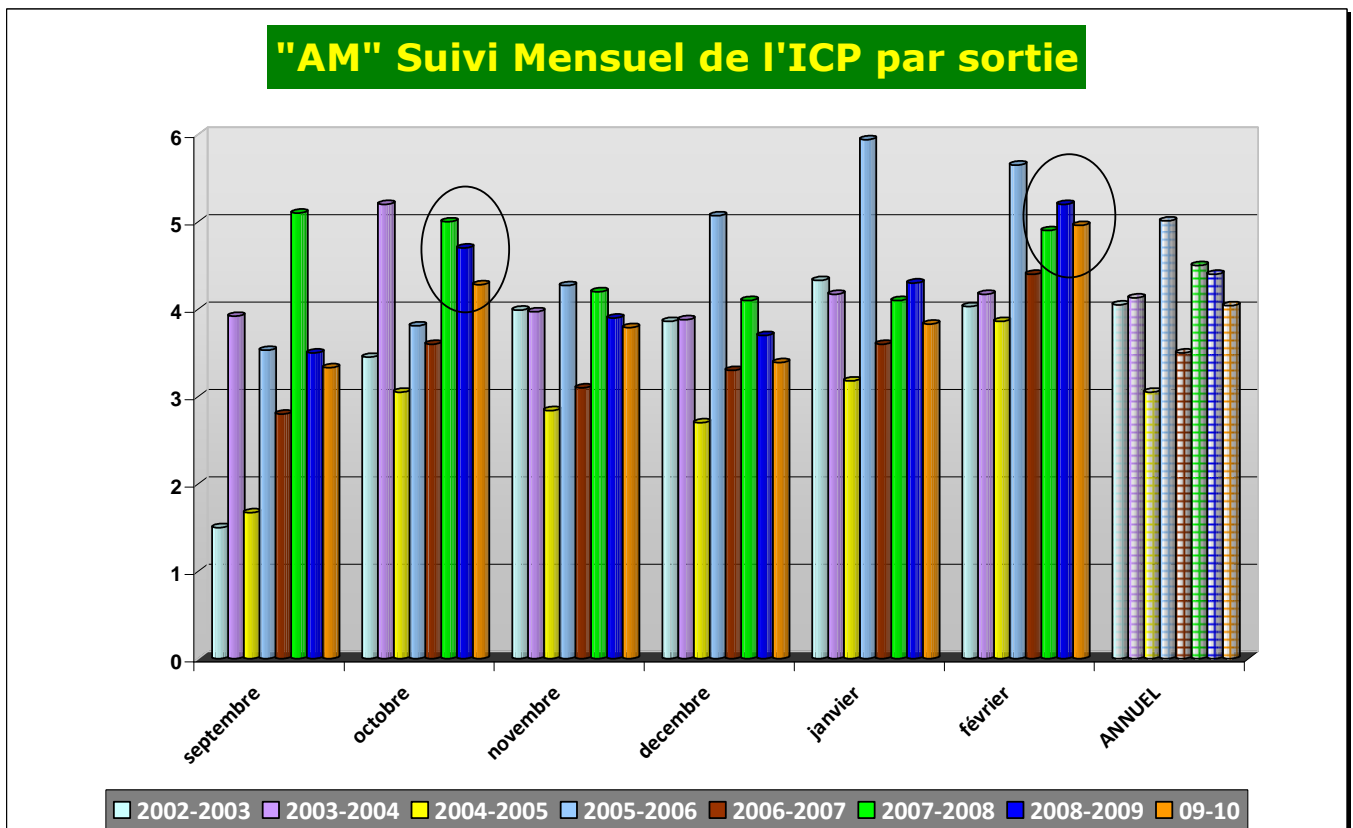
Si l'on fait un suivi interannuel de l'**ICP par espèce** (Graphique ci-dessous), la tendance à la plus grande stabilité de la migration de ces 2 espèces se confirme tout en accusant, comme pour toutes les espèces, des écarts en importance d'une année sur l'autre.



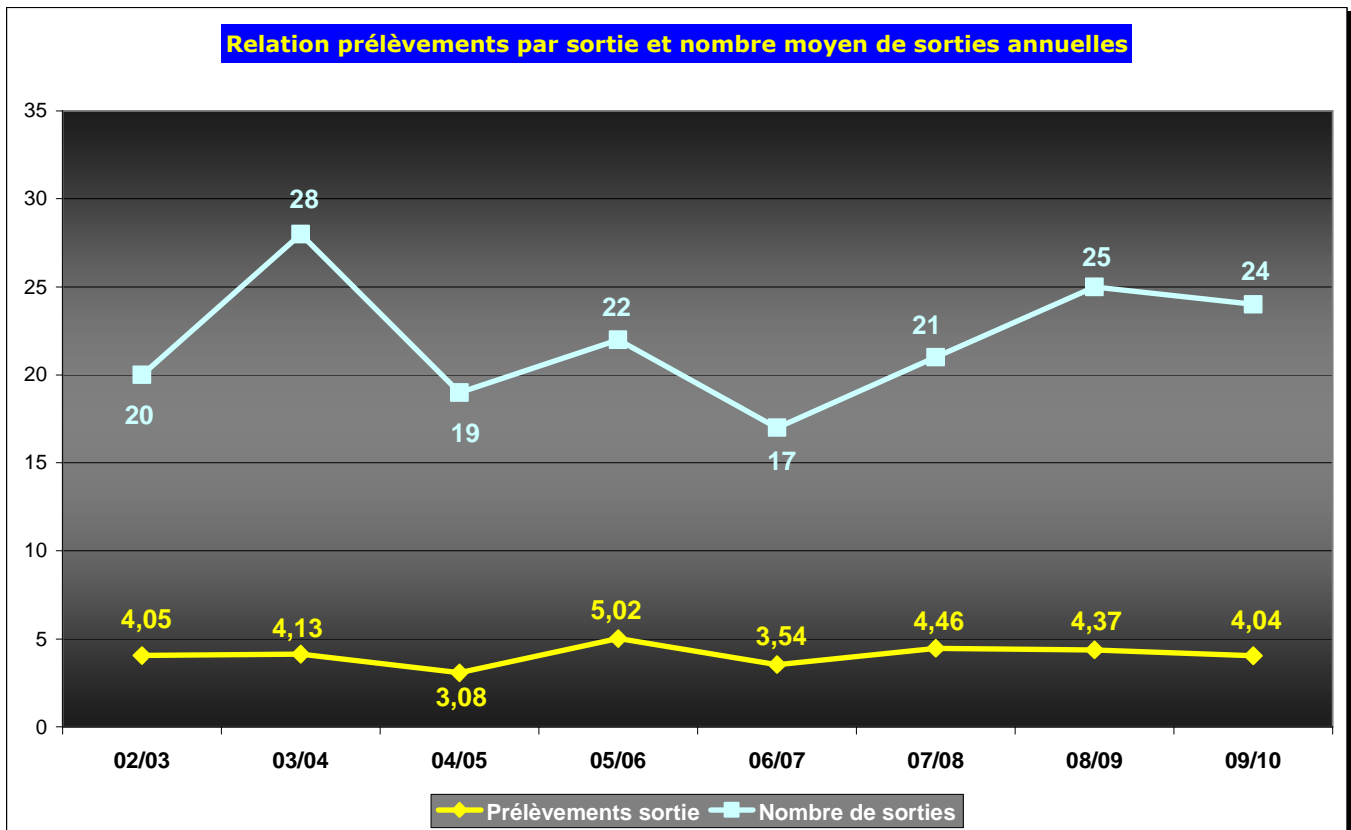
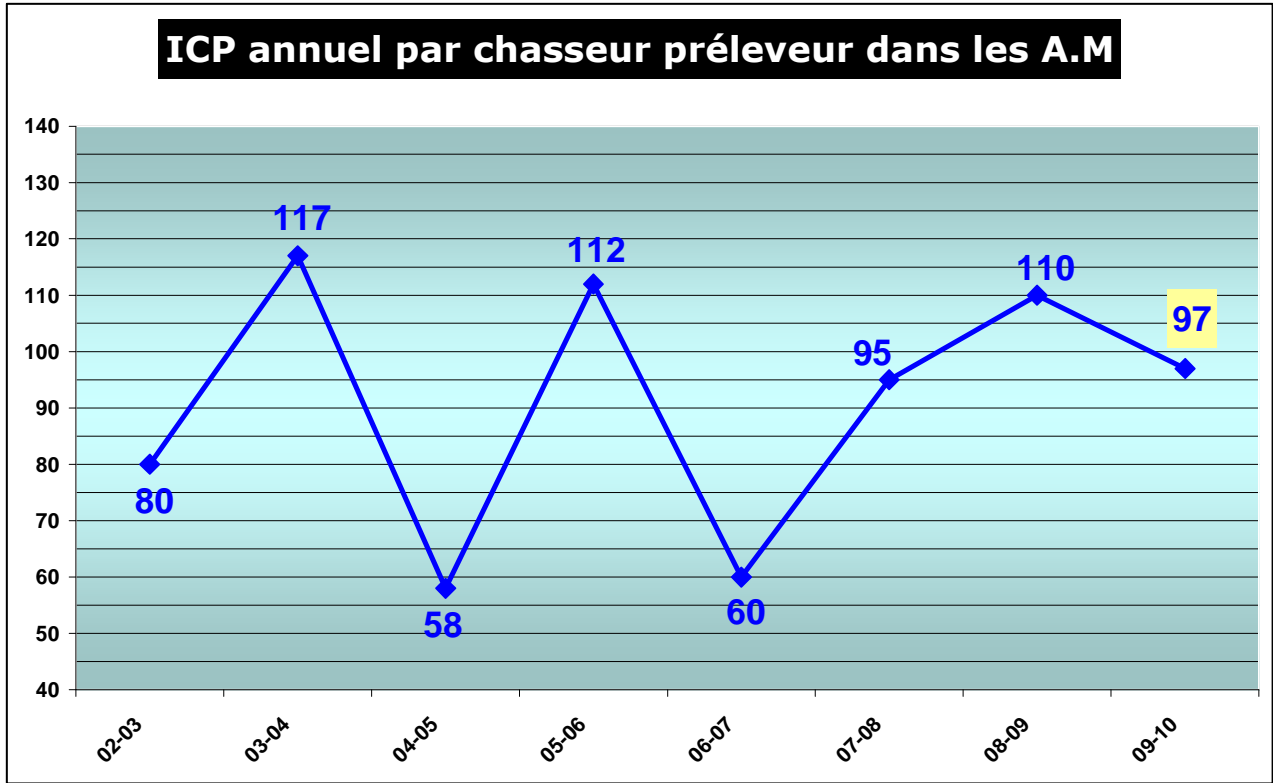
- **% de sorties.** Le Graphique ci-dessous, s'il tend à confirmer qu'après la fermeture générale de janvier les migrateurs sont l'objet d'une chasse « refuge », son importance est conditionnée par la plus ou moins grande présence d'oiseaux cantonnés. La récupération d'une 2^{ème} décade de chasse en février assure la constance des présences sur le terrain pour ce mois.



L'ICP mensuel par sortie permet de constater une certaine irrégularité dans la valeur du mois d'octobre alors que se confirme la régularité du mois de février (époque du regroupement des oiseaux épars ?)

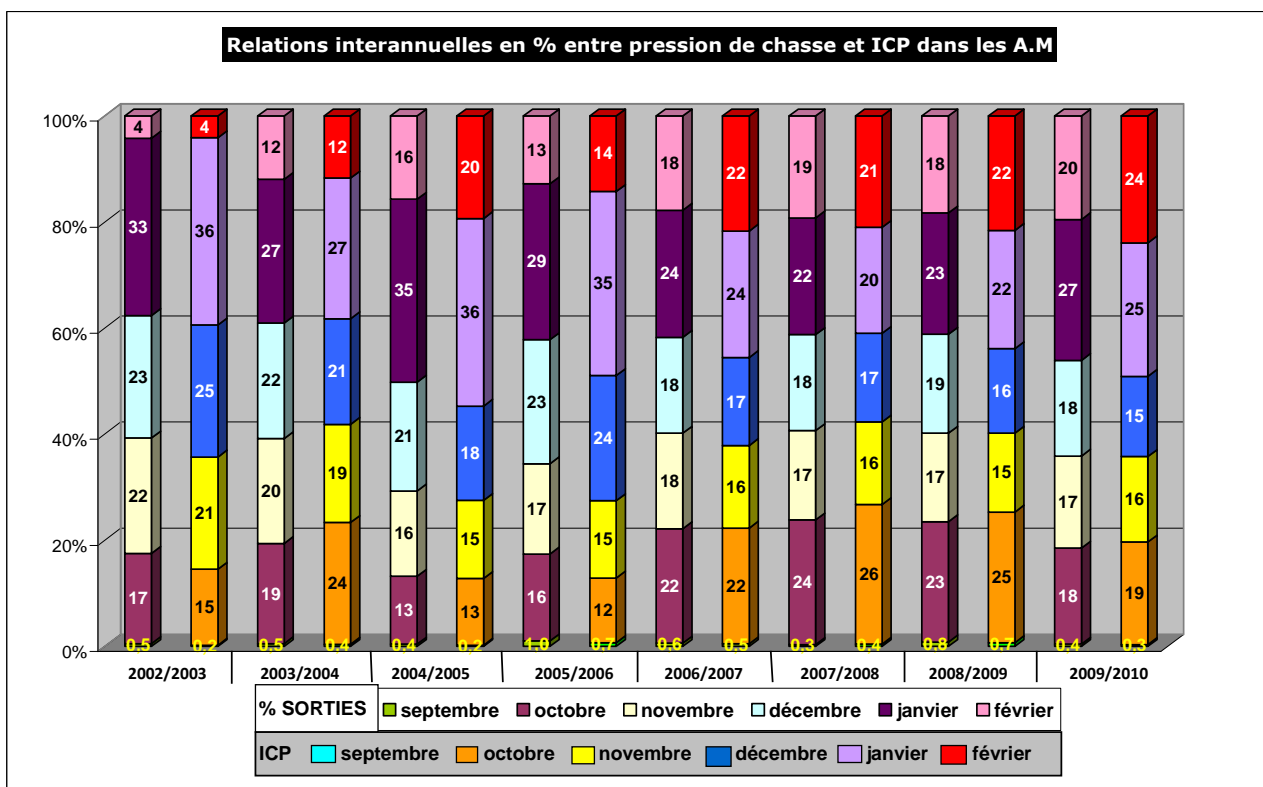


- La courbe de l'ICP annuel par chasseur préleveur n'est pas en baisse d'une façon significative alors que le prélèvement moyen par sortie de ce même chasseur préleveur l'est, ce qui traduit *la mauvaise saison 2009/2010, comme toujours à de très rares exceptions près.*



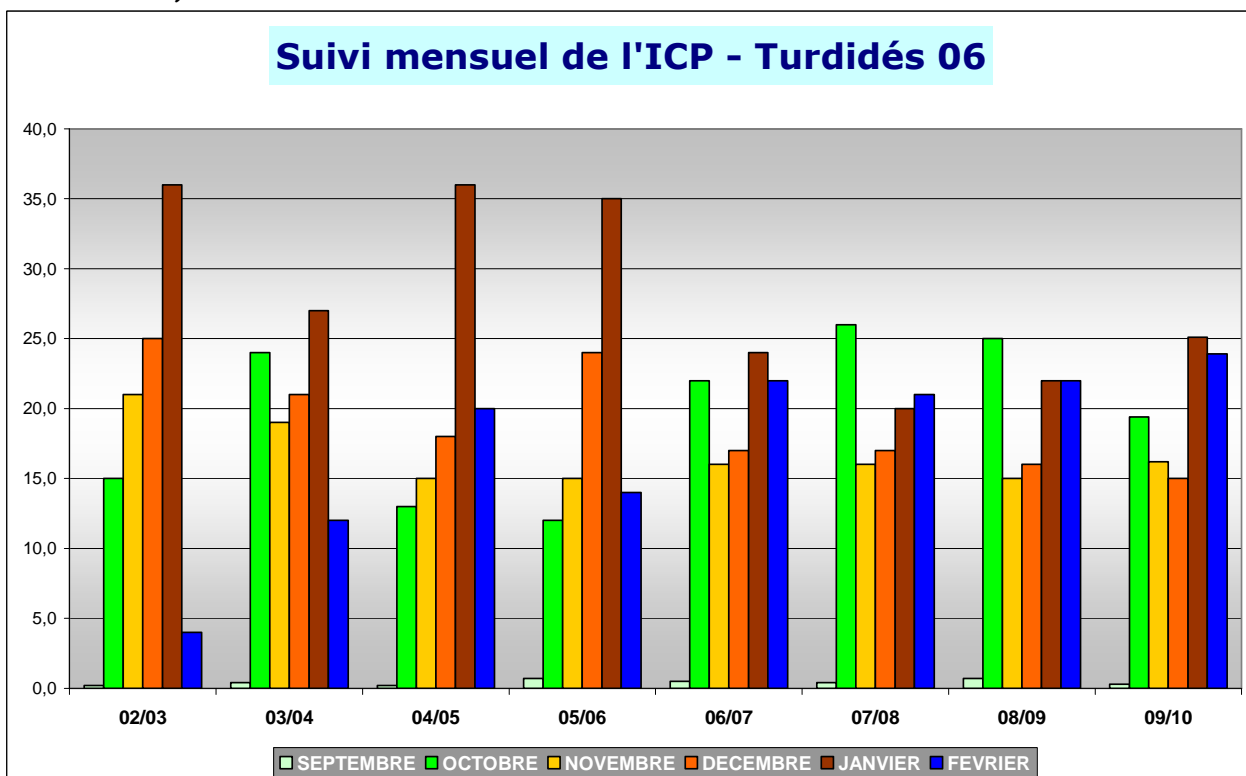
On peut voir ici qu'en toute logique c'est le nombre de sorties qui influe sur l'irrégularité de l'ICP annuel par chasseur préleveur alors que le prélèvement moyen par sortie est assez stable.

Relations entre pression de chasse et ICP. Si l'on met en parallèle la pression de chasse mensuelle (% de sorties) et les prélèvements mensuels (% ICP mensuels) on s'aperçoit qu'il y a chaque saison une relation intime entre les deux, voir l'Histogramme ci-dessous).

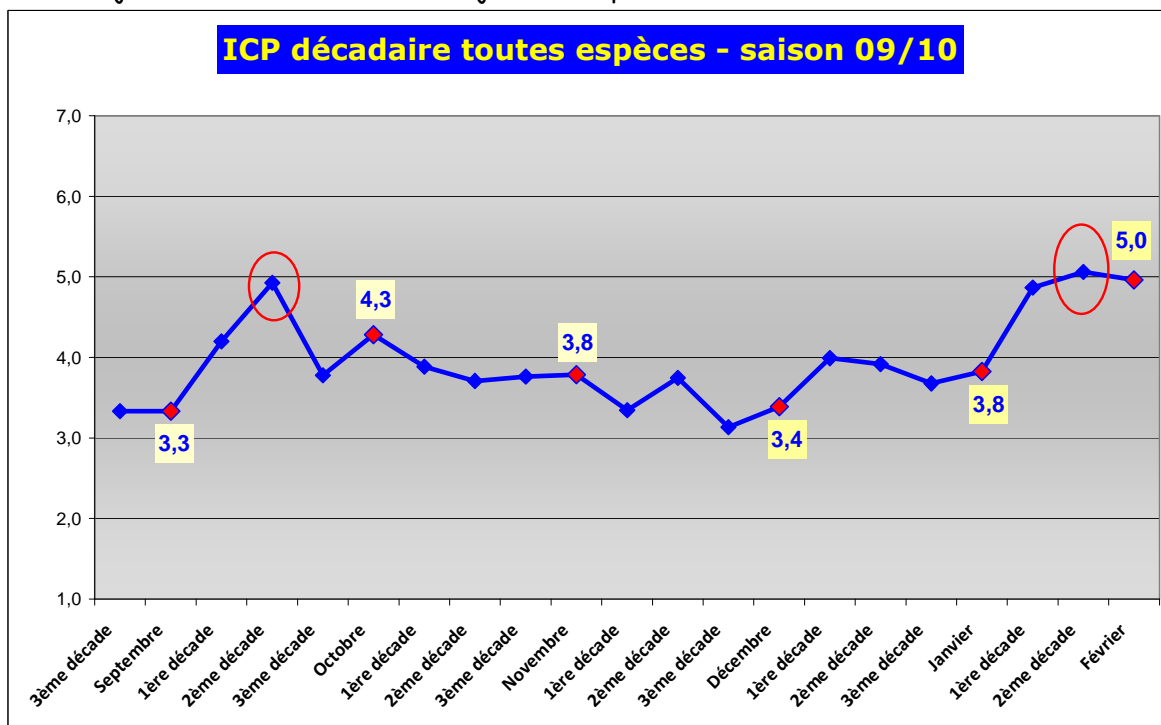


CONCLUSIONS

La participation, de plus en plus régulière, des chasseurs aux enquêtes sur les prélèvements permet d'établir des « suivis interannuels » qui peuvent, pour les espèces migratrices, nous apporter des informations indispensables à la meilleure connaissance possible de la dynamique des populations ainsi que celle de leur répartition spatiale. Dans le suivi mensuel de l'ICP, il faut relativiser février (20 jours de chasse depuis 4 saisons seulement).



On constate que depuis 4 saisons si le passage d'octobre est bien marqué, les mois de novembre et décembre sont « creux » et que février, mois des regroupements, s'affirme comme étant le plus satisfaisant. L'importance de janvier est aléatoire car assujetti à l'importance des cantonnements.



L'ICP décadaire de la saison met bien en évidence la brièveté du passage d'octobre. La très faible valeur des cantonnements n'est peut être pas due à une pénurie alimentaire mais incontestablement l'époque de maturité des ressources alimentaires a changé. Si ces migrateurs trouvent en amont gîte et couvert ils deviennent des migrateurs à regret et ce quelques soient les conditions climatiques; l'absence de litornes ces 2 dernières saisons en est un exemple.

Ces modifications comportementales liées aux conditions climatiques sont sans doute aggravées par le « mitage » de nos territoires, peut être aussi à un dérangement trop important lors des escales migratoires, à une concurrence croissante avec d'autres espèces (étourneaux) sur les lieux de gagnage ? Comme nous l'avons déjà dit il y a vraisemblablement une imbrication de tous ces facteurs et seule la continuité de nos études devrait nous permettre d'apporter des réponses plus précises à la connaissance des mouvements migratoires et à l'hivernage de tous les turdides qui présentent, au niveau des espèces, un statut de conservation favorable.

Il ne fait aucun doute que nous serons aidés dans l'amélioration de nos connaissances par la mise en place dès la saison prochaine de "l'observatoire national cynégétique et scientifique citoyen sur les migrateurs terrestres" auquel toutes les FDC sont invitées à participer.

Gérard AUROUSSEAU
Administrateur de la FDCAM
Le Service Technique de la FDCAM

Rappel : * Les relevés exploitables sont ceux qui contiennent 1 ou plusieurs renseignements
** ICP = Indice Cynégétique de Prélèvement.